

A photograph of a rocky, gravelly area, likely a riverbed or a cleared site. The foreground is covered in grey and white gravel and small stones, with sparse green grass and small yellow flowers. In the background, there is a steep, rocky bank covered in dense green forest. A dirt path or road is visible on the left side of the bank. The sky is overcast with grey clouds.

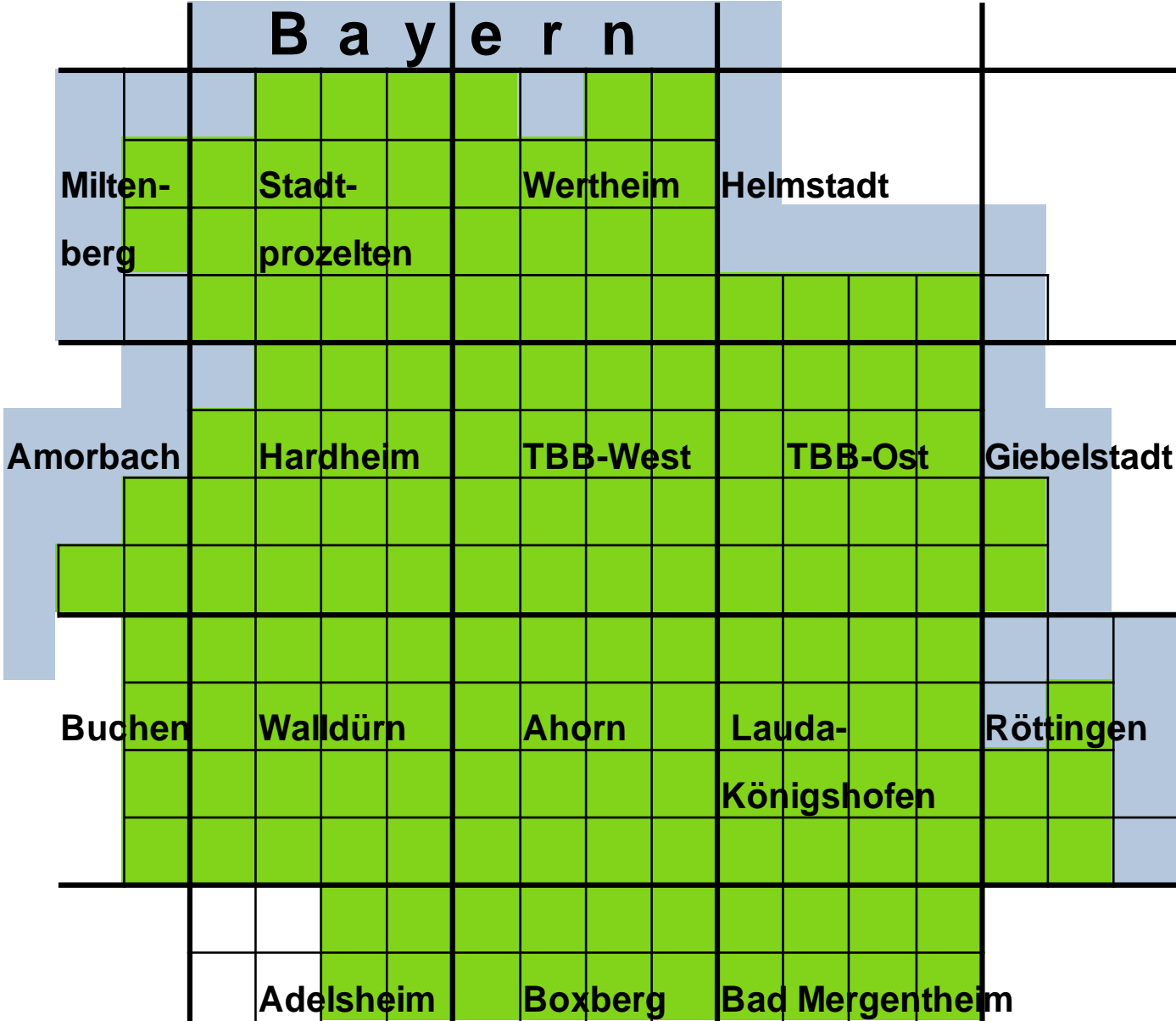
*Verbreitungskarten der Pflanzenarten
im Norden von Baden – Württemberg*

Rudi Schneider 7.2.2026



Kartiergebiet von 2009 – 2025

17 Messtischblätter , 165 Viertelquadranten





Kartiergebiet von 2009 – 2025

1910 Begehungen insgesamt

2005 Verbreitungskarten

Anzahl der Begehungen in den Viertelquadranten

		B a y e r n													
			1	2	2	1		8	2						
	5	4	5	3	9	18	7	8	3						
	4	3	7	11	20	9	4	6	2						
		3	4	24	25	35	12	9	1	3	3	3	3		
			9	84	86	109	90	29	6	5	4	6	3		
		2	12	78	88	138	115	71	12	7	3	4	3		
	4	4	3	15	34	56	42	28	15	9	4	4	4	2	
2	4	7	5	14	19	10	9	13	10	5	6	8	4	7	
	3	4	5	5	8	5	5	11	10	4	8	6	3		
	3	4	2	7	9	4	7	7	4	11	8	3	3		3
	4	4	3	4	4	4	5	4	5	5	4	4	4	2	2
	6	3	3	3	3	4	3	4	4	4	7	4	3	2	2
			3	3	4	3	3	3	3	4	3	11	3		
			3	2	2	2	3	2	2	3	3	2	3		

Kartiergebiet von 2009 – 2025

1910 Begehungen insgesamt

2005 Verbreitungskarten

Anzahl der Arten in den Viertelquadranten

B a y e r n														
			221	272	275	164		501	284					
	446	373	448	340	511	595	553	506	350					
	397	286	452	471	587	468	354	463	322					
		329	280	498	548	605	526	510	179	396	356	332	353	
				704	728	835	807	663	409	393	381	381	393	
		252	485	647	762	947	794	760	532	459	266	383	285	
	387	360	301	504	674	715	658	604	573	521	416	391	342	251
283	407	461	374	546	625	528	483	608	545	457	483	475	402	486
	340	351	435	404	473	416	409	448	524	399	500	429	324	
	282	386	297	424	501	361	488	467	421	583	522	399	361	290
	352	389	329	366	376	354	429	368	461	428	411	447	429	306
	450	354	365	358	301	407	348	381	404	401	535	394	386	324
				338	320	353	339	330	370	370	355	475	343	
				309	268	293	294	362	311	338	313	322	332	



• Welche Pflanzenarten wurden bisher festgestellt?

- 
- A dense field of red flowers with dark centers and green foliage. The flowers are scattered throughout the field, and the greenery is lush and vibrant. The text is overlaid on the left side of the image.
- Welche Pflanzenarten wurden bisher festgestellt?
 - Wann wurde die Art zuletzt beobachtet?

- 
- A dense field of red flowers with green foliage. The flowers are small and have a dark center. The foliage is finely divided and green. The background is a soft-focus field of similar flowers.
- Welche Pflanzenarten wurden bisher festgestellt?
 - Wann wurde die Art zuletzt beobachtet?
 - Wer hat die Art zuletzt beobachtet?



- Welche Pflanzenarten wurden bisher festgestellt?
- Wann wurde die Art zuletzt beobachtet?
- Wer hat die Art zuletzt beobachtet?
- In welchem Viertelquadrant kommt bzw. kam die Art vor?

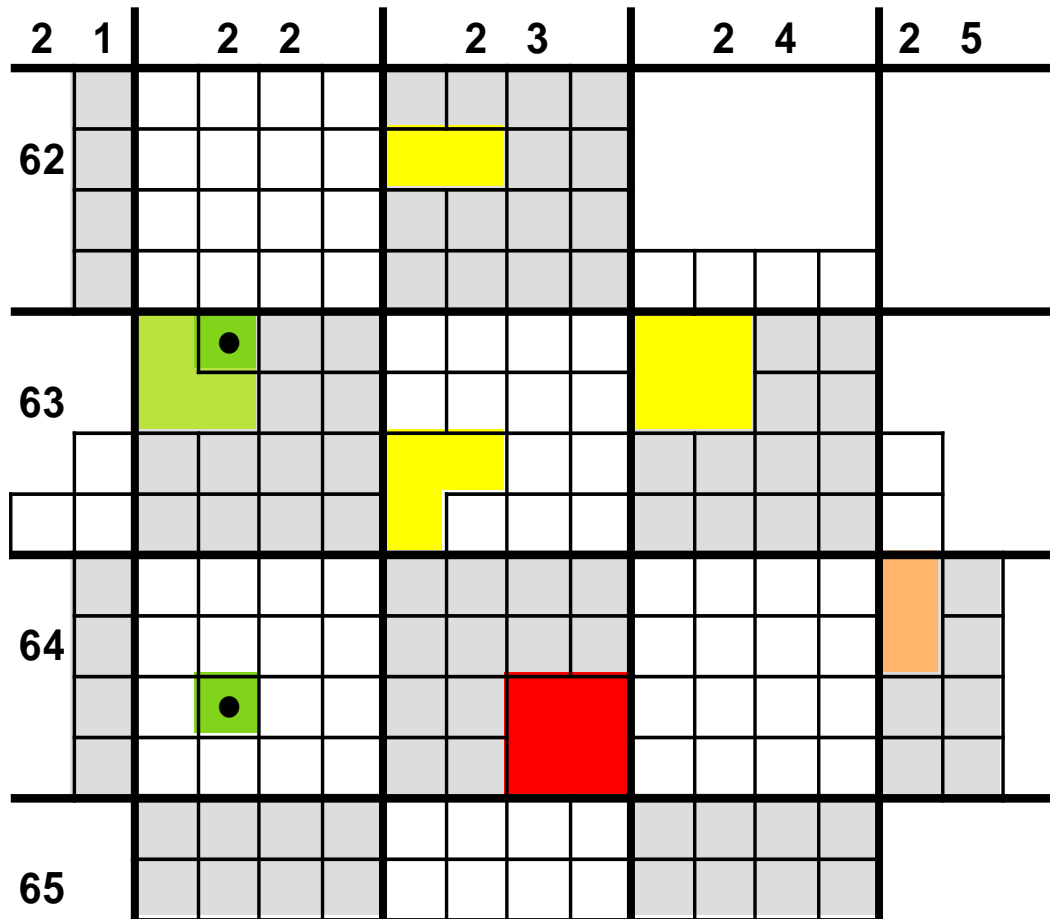
Quellen:

eigene Begehungen(1910)

***Die floristische Kartierung Baden – Württembergs
Verbreitungskarten Naturkundemuseum Stuttgart***

**Rote Liste der Farn – und Blütenpflanzen Baden – Württembergs
4.Fassung. Stand 15.6.2021**

**Rothmaler Exkursionsflora von Deutschland
Gefäßpflanzen: Grundband 22. Auflage**



• eigene Nachweise ab 2009
 Nachweise von 1970 bis 2000
 Nachweise vor 1900

Nachweise anderer ab 2000
 Nachweise von 1900 bis 1969

Beispiel

Legousia speculum – veneris (L.) Chaix
Echter Frauenspiegel

a	Schepers G. 2010	d	Philippi G. 1987
a	Philippi G. 1970-86	e	Kaiser B. 1998
b	Philippi G. 1984-89	a	Unbekannt 1913
c	Rathausky W. 1987	a	Unbekannt 1899

	21	22	23	24	25	
62		e e	a a			BW 2
		e e	a ● ●			NG 2
		d d				Od G
		d d				
63			● ●	c c		
		d d	● ●	c c		
		d d	●			
64		●	b b			
			b b	a		
				a		
				a		
65				a a		
				a a		

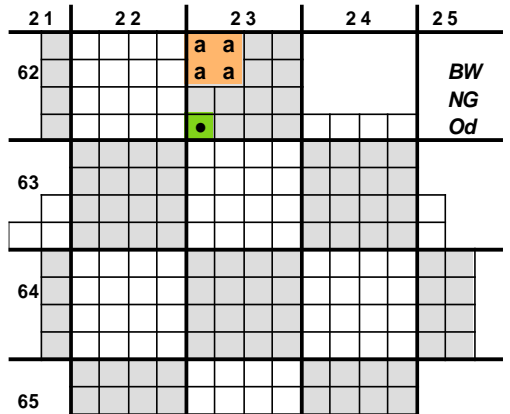
- a** Meine eigenen Nachweise beziehen sich immer auf das Vorkommen in einem Viertelquadranten. *Legousia s.v.* wurde von mir also nach 2008 in 8 Viertelquadranten gefunden. (6223/14 , 6223/23 , 6323/12 ,)
- a** Der letzte Nachweis in den Viertelquadranten 6424/14 u. 6424/32 war im Jahr 2010 durch G. Schepers
- a** Der letzte Nachweis im Quadrant 6223/1 war in den Jahren von 1970 bis 1986 durch G. Philippi.
- b** Der letzte Nachweis im Quadrant 6423/2 war in den Jahren von 1984 bis 1989 durch G. Philippi.
- c** Der letzte Nachweis im Quadrant 6324/1 war im Jahr 1997 durch W. Rathausky.
- d** Der letzte Nachweis in den Quadranten 6222/4 u. 6322/4 war im Jahr 1987 durch G. Philippi.
- e** Der letzte Nachweis im Quadrant 6222/1 war im Jahr 1998 durch B. Kaiser.
- a** Der letzte Nachweis im Viertelquadrant 6424/43 war im Jahr 1913 von Unbekannt.
- a** Der letzte Nachweis im Quadrant 6524/2 war im Jahr 1899 durch Unbekannt.

	21	22	23	24	25
62			a a	b b	
			a a	b b	
63					
			•	•	
			•	•	
				•	
64				a a	
				a a	
				a	
65			a a		•
			a a		

BW V
NG 3
Od /

Galium glaucum L.
 Blaugrünes Labkraut

- a Weckesser M. 2010
- a Türk R. 1970
- b Philippi G. 1985-93
- a Unbekannt 1902
- a Unbekannt 1862

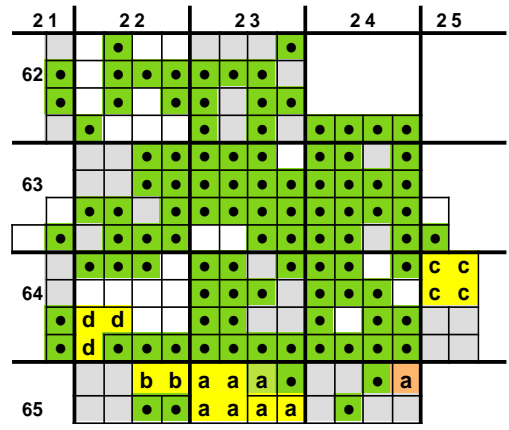


Euphorbia palustris L.
Sumpf – Wolfsmilch

a B.-W.-Kart. 1900-44

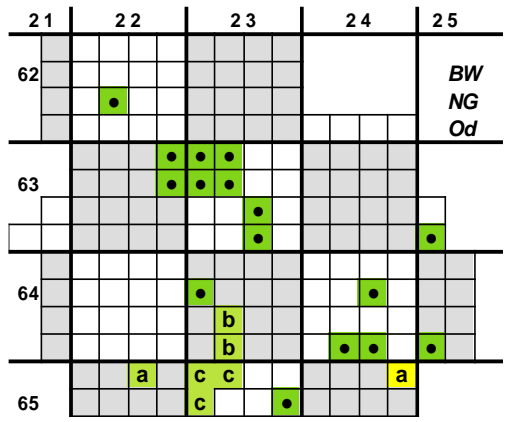
Euphorbia peplus L.
Garten – Wolfsmilch

- a** Voggesberger M. 2021
- a** Schölch F. 1970
- b** Schölch F. 1970-85
- c** Philippi G. 1970-93
- d** Philippi G. 1986
- a** Seybold S. 1969

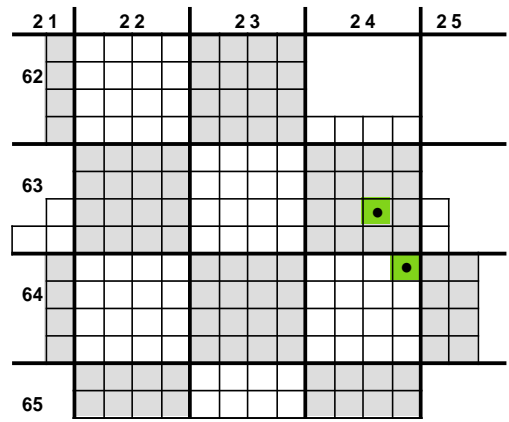


Euphorbia platyphyllos L.
Breitblättrige Wolfsmilch

- a** Weckesser M. 2005
- b** Weckesser M. 2007
- c** Voggesberger M. 2021
- a** Rixinger W.D. 1982-96



Euphorbia prostrata Aiton
Hingestreckte Zwergwolfsmilch



- 
- Wer im Norden von Bad. - Württ. unterwegs ist, Arten vermisst, neue Arten findet oder aktuelle Nachweise von Arten hat, kann dies gerne an meine e-mail Adresse senden.

Vielen Dank!

rbschneider@gmx.net