



Ergebnisse der floristischen Kartierung des Quadranten 7016/4 - Ein Kartierprojekt der BAS -

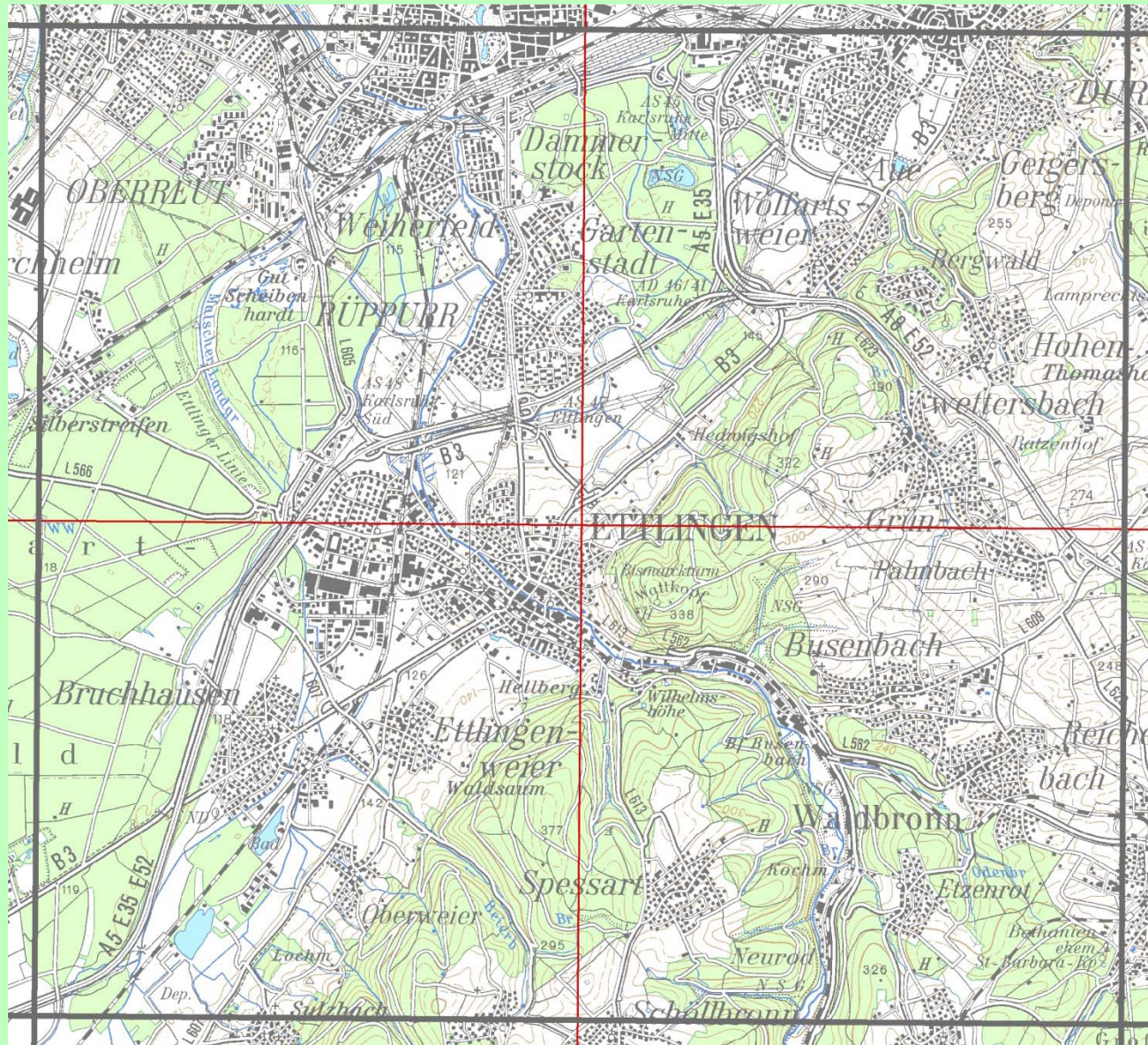
Kartierertreffen

17. März 2013

**Staatliches Museum für Naturkunde, Abteilung Botanik
Stuttgart**

Diplom-Geograph Thomas Breunig

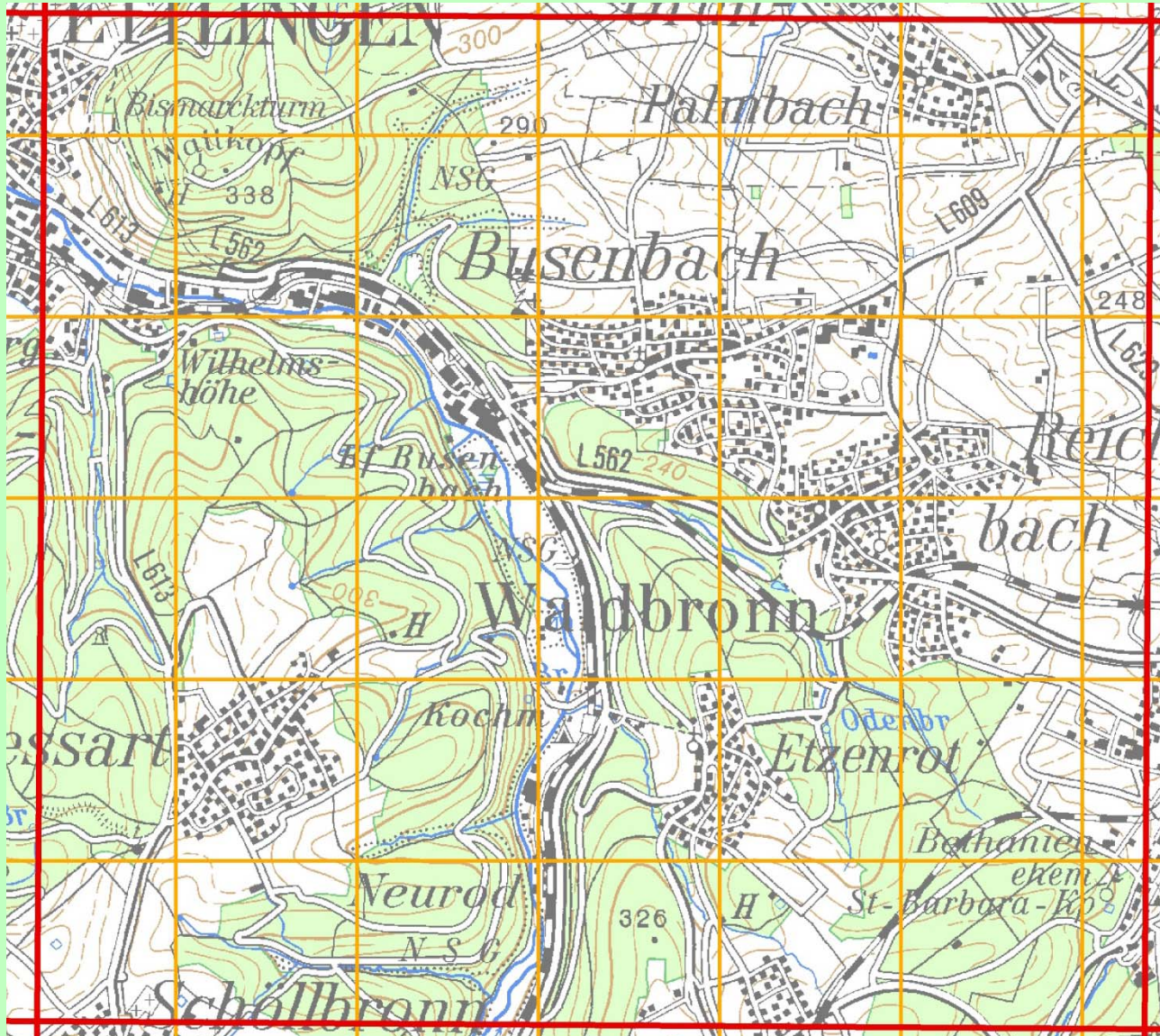
Lage des Quadranten 7016 / 4



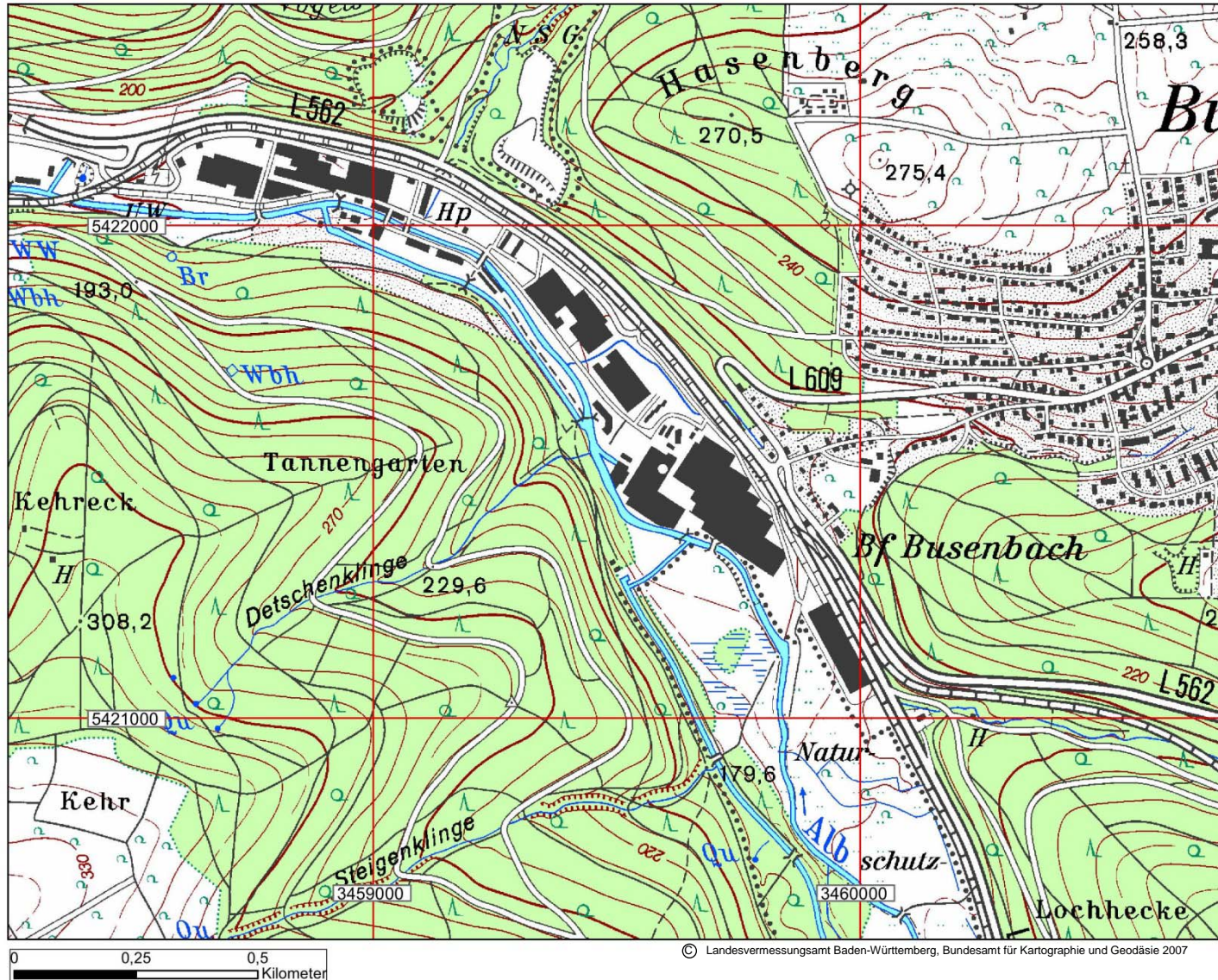
Höhenlage:
135 - 372 m ü. NN

Geologie:
Löss
Oberer und Mittlerer
Buntsandstein
Unterer Muschelkalk
Holozäne Auen-
sedimente

Quadrant 7016 / 4 mit km²-Raster



Quadratkilometer 3459 / 5421



Kartierer – Artenlisten und Einzelfunde

Kartierer	Km ²
Kerstin Bach	3458/5419
Petra Bauer-Kutz	3460/5422
Ingrid Brenk	3462/5419
Thomas Breunig	3457/5422, 3459/5422, 3459/5421, 3457/5420, 3459/5420, 3460/5419, 3460/5418, 3457/5418
Gerold Franke	3461/5418
Günter Gottschlich	Einzelfunde
Andreas Kleinsteuber	3462/5423, 3458/5422, 3461/5422, 3457/5421, 3458/5419, 3460/5419
Norbert Leist	3460/5420
Walter Plieninger	3457/5423, 3459/5421, 3459/5420, 3460/5419, 3462/5419
Dietmar Schott	3458/5420, 3462/5420, 3461/5420, 3459/5420, 3460/5419, 3459/5418
Martin Sommerfeld	3459/5423
Peter Vogel	3460/5422

28 Mitkartierer

A. Danner	H.G. Dold	L. Feller	U. Fessenbecker
B. Fleck	Frau Fodi	H. Gruber	H. Herwanger
R. Hofbauer	N. Höll	E. Koch	D. Kühnen
H. März	B. Miess	I. Mogut	M. Reuter
Herr Richter	A. Rosenbauer	S. Schneider	E. Schubert
H. Schwöbel	M. Sonnberger	S. Spengler	Frau Stumpf
J. Vögtlin	Frau Weber	K. Wiest	C. Zwietasch

Kartierergebnisse I

Datum	Min.	Arten	Arten gesamt	Arten neu	Min./Arten neu
3.3	75	91	91	91	0,8
20.3	75	73	132	41	1,8
13.4	85	126	168	36	2,4
20.4	45	100	223	55	0,8
21.4	120	128	262	39	3,1
25.4	105	83	273	11	9,5
7.5	105	119	293	20	5,3
8.5	150	105	314	21	7,1
9.5	160	126	333	19	8,4
11.5	100	114	348	15	6,7

Kartierergebnisse II

Datum	Min.	Arten	Arten gesamt	Arten neu	Min./Arten neu
23.5	110	72	354	6	18,3
24.5	100	119	374	20	5,0
27.5	120	107	384	10	12,0
3.6	150	207	416	32	4,7
5.6	1065	275	474	58	18,4
11.6	105	139	484	10	10,5
11.6	110	219	503	19	5,8
15.6	180	105	516	13	13,8
19.6	210	155	532	16	13,1
24.6	35	23	536	4	8,8
24.6	30	16	539	3	10,0

Kartierergebnisse III

Datum	Min.	Arten	Arten gesamt	Arten neu	Min./Arten neu
24.6	75	50	546	7	10,7
25.6	135	202	562	16	8,4
7.7	160	130	568	6	26,7
7.7	300	341	616	48	6,3
8.7	300	339	633	17	17,6
9.7	105	135	640	7	15,0
13.7	140	130	641	1	140,0
16.7	120	111	647	6	20,0
17.7	190	62	650	3	63,3
21.7	165	157	652	2	82,5
29.7	30	19	653	1	30,0

Kartierergebnisse IV

Datum	Min.	Arten	Arten gesamt	Arten neu	Min./Arten neu
29.7	20	10	665	2	10,0
31.7	120	168	667	12	10,0
6.8	145	177	671	4	36,3
6.8	105	125	671	0	-
9.8	150	195	676	5	30,0
10.8	30	93	676	0	-
16.8	160	138	678	2	80,0
3.9	90	105	683	5	18,0
8.10	150	145	692	9	16,7
28.10	90	83	693	1	90,0

Σ 100,3 h

693

Ø 21,9

Kartierergebnisse V

	Artenanzahl
Ergebnis aller Artenlisten	693
Zusätzliche Einzelfunde	34
Gesamtergebnis 2012	727

Kartierergebnisse VI

	Artenanzahl	%
Kartierstand floraweb-recorder-d.de	552	67,4
davon 2012 bestätigt	460 (83,3%)	
davon 2012 nicht bestätigt	92 (16,7%)	
Artnachweise 2012	727	88,8
Artnachweise insgesamt	819	100

Häufig nachgewiesene Arten

Wissenschaftlicher Name	Deutscher Name	Anzahl Nachweise
<i>Rubus</i> sectio <i>Rubus</i>	Artengruppe Brombeere	41
<i>Geum urbanum</i>	Echte Nelkenwurz	35
<i>Urtica dioica</i>	Große Brennessel	34
<i>Taraxacum</i> sectio <i>Ruderalia</i>	Wiesenlöwenzahn	34
<i>Vicia sepium</i>	Zaun-Wicke	33
<i>Dactylis glomerata</i>	Wiesen-Knäuelgras	33
<i>Trifolium repens</i>	Weiß-Klee	32
<i>Ranunculus repens</i>	Kriechender Hahnenfuß	32
<i>Lapsana communis</i>	Rainkohl	32
<i>Trifolium pratense</i>	Rot-Klee	31
<i>Glechoma hederacea</i>	Gundelrebe	31
<i>Galium aparine</i>	Gewöhnliches Klebkraut	31

Bemerkenswerte Funde

B = Bestätigung
N = Neunachweis

Wissenschaftlicher Name	Deutscher Name	B / N
<i>Asplenium ceterach</i>	Milzfarn	B
<i>Asplenium scolopendrium</i>	Hirschzunge	N
<i>Barbarea intermedia</i>	Mittleres Barbarakraut	N
<i>Cynodon dactylon</i>	Hundszahngras	N
<i>Epilobium lanceolatum</i>	Lanzettblättriges Weidenröschen	B
<i>Filago vulgaris</i>	Gewöhnliches Filzkraut	N
<i>Plantago coronopus</i>	Schlitzblättriger Wegerich	N
<i>Potentilla norvegica</i>	Norwegisches Fingerkraut	N
<i>Potentilla supina</i>	Niedriges Fingerkraut	N
<i>Umbilicus rupestris</i>	Nabelkraut	N

Bemerkenswerte Funde

Cynodon dactylon



Filago vulgaris



floraweb.de

Plantago coronopus



commons.wikimedia.org

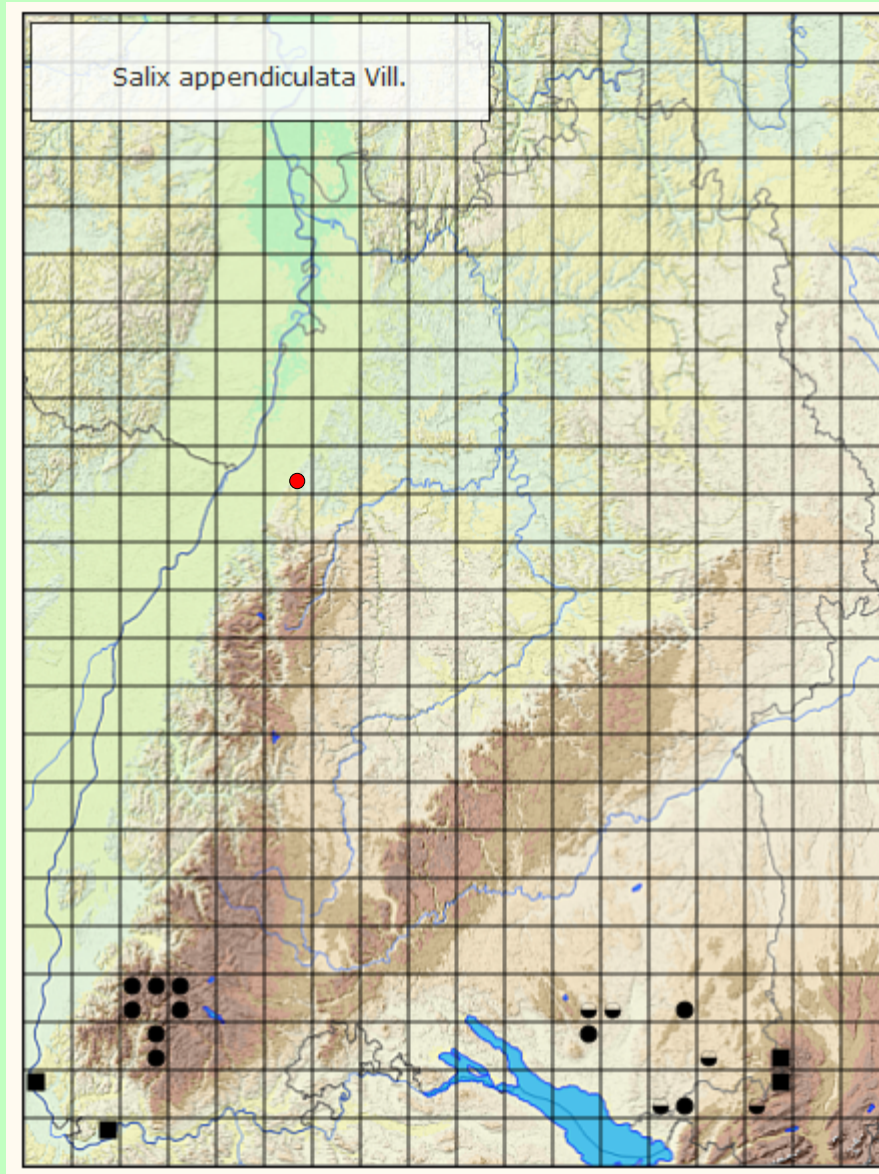
Fragliche und falsche Angaben (Auswahl)

Wissenschaftlicher Name	Deutscher Name
<i>Adenostyles alliariae</i>	Grauer Alpendost
<i>Cruciata glabra</i>	Frühlings-Kreuzlabkraut
<i>Fragaria viridis</i>	Hügel-Erdbeere
<i>Galium mollugo</i>	Echtes Wiesenlabkraut
<i>Hypericum maculatum</i>	Geflecktes Johanniskraut
<i>Melampyrum sylvaticum</i>	Wald-Wachtelweizen
<i>Petasites albus</i>	Weißer Pestwurz
<i>Plantago lagopus</i>	Hasenfuß-Wegerich
<i>Ranunculus reptans</i>	Ufer-Hahnenfuß
<i>Salix appendiculata</i>	Großblättrige Weide

Verbreitungskarte *Salix appendiculata*



floraweb.de



floraweb-recorder-d.de

● 7016 / 4

Legende

- Beobachtungen ab 2005
- Beobachtungen zw. 1970 und 2004
- ◐ Beobachtungen zw. 1945 und 1969
- ◑ Beobachtungen zw. 1900 und 1944
- Beobachtungen vor 1900

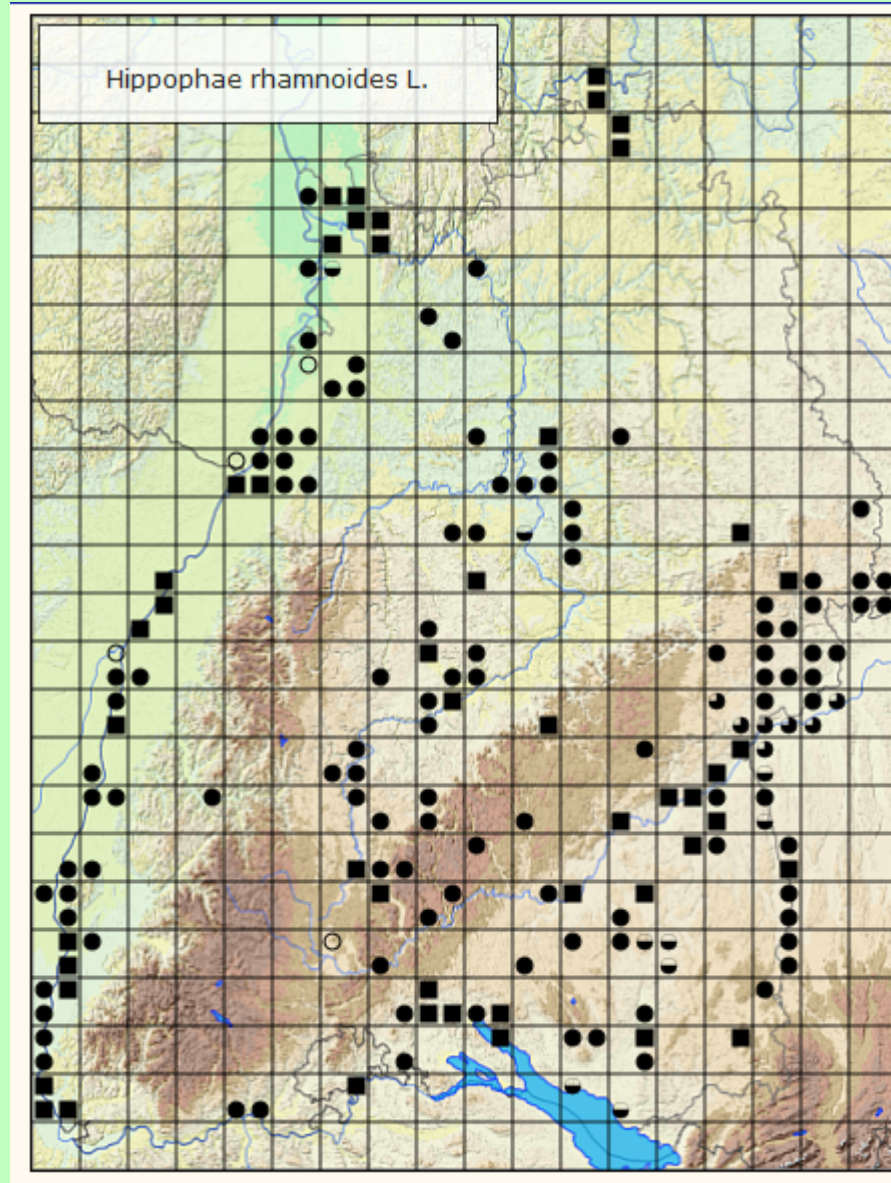
Synanthrope Vorkommen – Statusangaben notwendig!

Wissenschaftlicher Name	Deutscher Name
<i>Allium schoenoprasum</i>	Schnittlauch
<i>Aquilegia vulgaris</i>	Gewöhnliche Akelei
<i>Cornus mas</i>	Kornelkirsche
<i>Eranthis hyemalis</i>	Winterling
<i>Larix decidua</i>	Europäische Lärche
<i>Lonicera xylosteum</i>	Rote Heckenkirsche
<i>Prunus mahaleb</i>	Felsen-Kirsche
<i>Rosa rubiginosa</i>	Wein-Rose
<i>Scilla bifolia</i>	Blaustern
<i>Viburnum lantana</i>	Wolliger Schneeball

Verbreitungskarte *Hippophae rhamnoides*



floraweb.de



Standort:

Im Pioniergebüsch
präalpiner Flußschotter-
Auen, in Kiefern-
Trockenwald-Verlichtungen

Verbreitung:

Präalpin-kontinental

floraweb-recorder-d.de

Unnötige Fundmeldungen

Bromus spec.

Crataegus spec.

Geranium spec.

Lonicera spec.

Mentha spec.

Rosa spec.

Rubus spec.

Species indet

Vereinheitlichen oder belassen? Wie die Gesamtartenzahl ermitteln?

<i>Alchemilla vulgaris</i> agg.	<i>Alchemilla acutiloba</i>	<i>Alchemilla monticola</i>	<i>Alchemilla xanthochlora</i>
<i>Centaurea nigra</i>	<i>Centaurea nigra</i> subsp. <i>nemoralis</i>	[<i>Centaurea nigra</i> subsp. <i>nigra</i>]	
<i>Cerastium holosteoides</i>	<i>Cerastium holosteoides</i> subsp. <i>vulgare</i>	<i>Cerastium fontanum</i>	
<i>Epilobium tetragonum</i>	<i>Epilobium tetragonum</i> subsp. <i>lamyi</i>	<i>Epilobium tetragonum</i> subsp. <i>tetragonum</i>	
<i>Leucanthemum vulgare</i> agg.	<i>Leucanthemum vulgare</i>	<i>Leucanthemum ircutianum</i>	
<i>Vicia sativa</i> agg.	<i>Vicia sativa</i>	<i>Vicia sativa</i> subsp. <i>cordata</i>	<i>Vicia angustifolia</i> <i>Vicia segetalis</i>

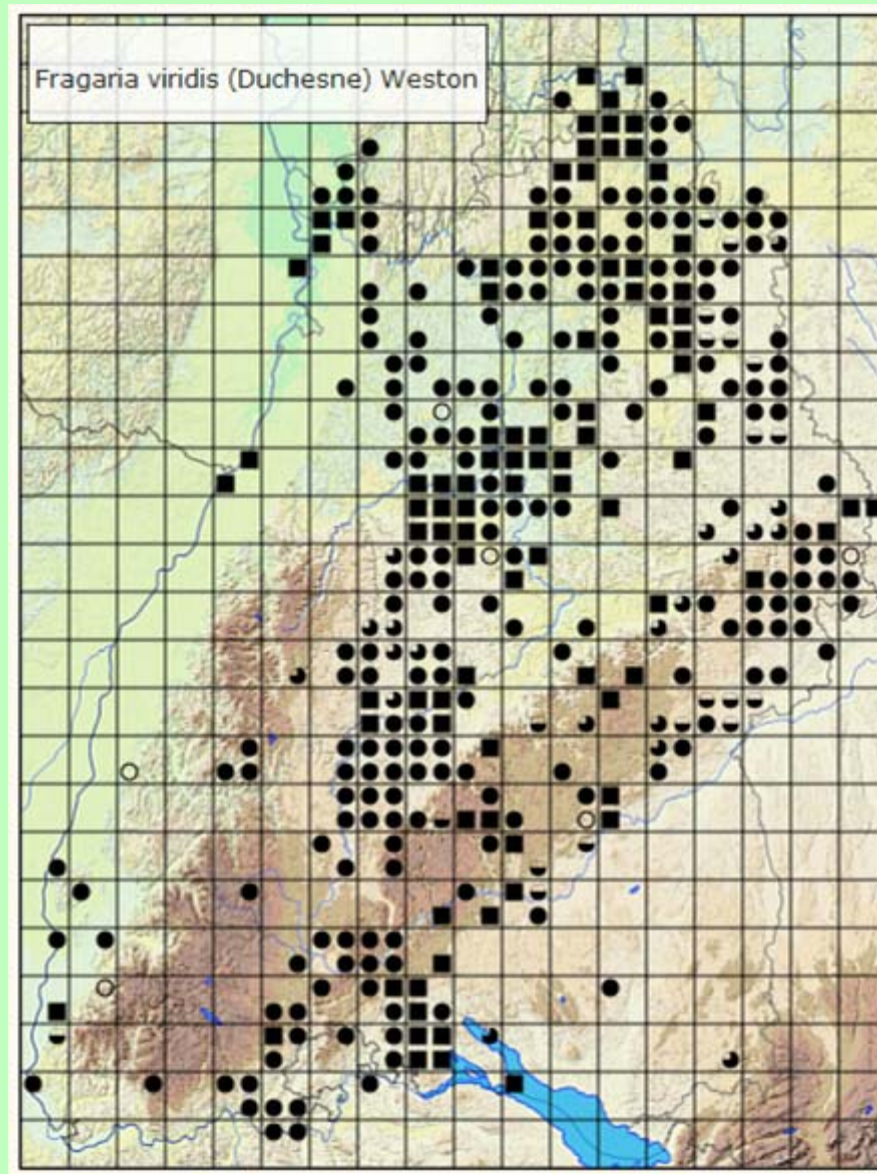
Eigene Plausibilitätskontrolle

Gute Artenkenntnisse erfordern nicht nur den sicheren Umgang mit Bestimmungsschlüsseln

sondern

umfassen auch die Kenntnisse zur Verbreitung und Ökologie der Arten.

Verbreitungskarte *Fragaria viridis*



rz.uni-karlsruhe

Standortansprüche:
basenreiche Böden

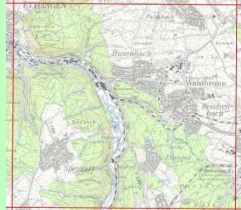
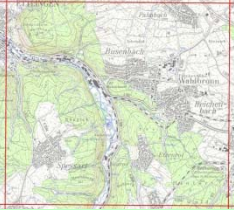
Legende

- Beobachtungen ab 2005
- Beobachtungen zw. 1970 und 2004
- ◐ Beobachtungen zw. 1945 und 1969
- ◑ Beobachtungen zw. 1900 und 1944
- Beobachtungen vor 1900

Zeitaufwand

Arbeitsschritte	Zeit (h)
Planung, Kartenausdrucke, etc.	8
Erstellung Artenlisten	100
Einzelfunde	24
Dateneingabe	16
Auswertung / Plausibilitätskontrolle (geschätzt)	16
Datenpflege (geschätzt)	8
Gesamt	172

1161 TK-Quadranten



Vielen Dank für Ihre Aufmerksamkeit und vielen Dank an die Kartierer!

K. Bach	P. Bauer-Kutz	I. Brenk	A. Danner
H.G. Dold	L. Feller	U. Fessenbecker	B. Fleck
Frau Fodi	G. Franke	G. Gottschlich	H. Gruber
H. Herwanger	R. Hofbauer	N. Höll	A. Kleinsteuber
E. Koch	D. Kühnen	N. Leist	H. März
B. Miess	I. Mogut	W. Plieninger	M. Reuter
Herr Richter	A. Rosenbauer	S. Schneider	D. Schott
E. Schubert	H. Schwöbel	M. Sommerfeld	M. Sonnberger
S. Spengler	Frau Stumpf	P. Vogel	J. Vögtlin
Frau Weber	K. Wiest	C. Zwietasch	